

LESZEK ZUGAJ

HISTORIA ADMINISTRACJI W GMINIE ŁAPANÓW

1918-1990

LUBLIN 2016

OKRES II RZECZPOSPOLITEJ

Okolice współczesnej Gminy Łapanów do 1772 roku związane były z dawną Rzeczpospolitą. W latach 1772-1918 należały do Cesarstwa Austrii (następnie Austro-Węgry), prowincji cesarskiej zwanej Galicją¹ oraz powiatu bocheńskiego. Prowincja galicyjska od 1867 cieszyła się sporą autonomią.

W końcówce I wojny światowej, na przełomie października i listopada 1918 roku, Cesarstwo Austro-Węgierskie zaczęła się rozpadać na państwa narodowe. W Krakowie w dniu 31 października 1918 roku, władzę przejęła Polska Komisja Likwidacyjna dla Galicji i Śląska Cieszyńskiego. Celem Komisji było odłączenie polskich obszarów od monarchii austro – węgierskiej.

10 stycznia 1919 roku, Polska Komisja Likwidacyjna została zniesiona dekretem Naczelnika Państwa² i zastąpiła ją Komisja Rządząca dla Galicji, Śląska Cieszyńskiego, Spiszu i Orawy. Dopiero w końcu 1920 roku, utworzono w części dawnej Galicji województwo krakowskie podzielone na powiaty, w tym powiat bocheński z okolicami dzisiejszej Gminy Łapanów³.

Tworzące się dopiero odrodzone państwo polskie, walczące na wielu frontach o swoje granice (wojna polsko-bolszewicka, powstania śląskie...) nie mogło skupić się na tworzeniu jednolitego prawa dotyczącego całego kraju złożonego z obszarów trzech zaborów. W wielu kwestiach pozostawiono rozwiązania prawne odrębne dla każdej dzielnicy⁴. Dotyczyło to także kwestii ustroju samorządu wiejskiego. Kwestie ujednoczenia i scalenia kraju pozostawiono na „spokojniejsze lata”. W dziedzinie ustroju lokalnego i samorządu aż do początku lat 30. XX wieku obowiązywały dawne, jeszcze zaborcze prawa.

Dawny ustrój gminny Galicji był podobny do ustroju państw niemieckich. Funkcjonowały niewielkie gminy jednostkowe (jednowioskowe), osobno działały natomiast obszary dworskie.

W Galicji obowiązywała ustawa gminna z 1866 roku, która odnosiła się zarówno do miast, miasteczek, jak i wsi. Nie rozróżniała statusu tych jednostek, z wyjątkiem Krakowa

¹ Formalnie Królestwo Galicji i Lodomerii.

² Józefa Piłsudskiego.

³ Ustawa z dnia 3 grudnia 1920 r. o tymczasowej organizacji władz administracyjnych II instancji (województw) na obszarze b. Królestwa Galicji i Lodomerji z W. Ks. Krakowskiem oraz na wchodzących w skład Rzeczypospolitej Polskiej obszarach Spisza i Orawy. Dz. Ustaw, 1920, nr 117, poz. 768.

⁴ Osobno dla byłego Królestwa Polskiego, Galicji, „byłej Dzielnicy Pruskiej” i Kresów.

i Lwowa. Za osobną gminę administracyjną uznano każdą osadę (wieś, miasto, miasteczko), która w chwili wejścia w życie ustawy posiadała własny zarząd gminny, czyli burmistrza lub wójta. Obok gmin równorzędną kategorię stanowiły obszary dworskie (dwory). Była to pozostałość jeszcze feudalnych czasów.

Według ustawy każda własność dominalna (dworska) nie należąca do związku gminnego, stanowiła osobny obszar dworski (osobna gmina)⁵.

Każdy obywatel musiał należeć do jakiejś gminy. Jedną z grup stanowiła zbiorowość zwaną „swojszczyzną”, czyli stali mieszkańcy gminy. Notowano też „uczestników gminy”, czyli osoby płacące w gminie podatki (rzemieślnicy, kupcy), pozostali byli „obcymi”, których można było wysiedlić.

Gmina posiadała własny, oraz poruczony zakres działań. Do zadań własnych należały sprawy: majątku gminnego i jego zarządu, dróg lokalnych, szkół wiejskich, pomocy społecznej, bezpieczeństwa w gminie (policja gminna), nadzór nad miarami i wagami, ochrona przeciwpożarowa⁶. W tym zakresie gminę nadzorował Wydział Powiatowy (samorząd powiatowy).

Sprawy poruczone to: kwestie wyborcze, prowadzenie statystyk, księgi ludności, pobór podatków i pobór do wojska. Gminę nadzorował w tym zakresie naczelnik powiatowy – organ administracji rządowej.

Każda wieś stanowiła z reguły gminę jednowioskową. Czasem w jej skład wchodziły mniejsze, okoliczne miejscowości (przysiółki). Gmin tych nie należało tworzyć administracyjnie, gdyż istniały one w większości od końca XVIII wieku.

Na czele gminy stała rada gminna, składająca się z liczby od 8 do 36 członków, wybranych w trzech grupach wyborców gminnych, w ten sposób, że na każdą grupę wypadała trzecia część podatków opłacanych w całości w gminie, poczynając od najwyżej opodatkowanych (na przykład nauczyciele należeli do pierwszej grupy). Kobiety nie miały prawa głosu i również biernego prawa wyborczego.

Organem wykonawczym samorządu gminnego była *zwierzchność gminna*, którą stanowili wójt i asesorowie, czyli przysiężni (przynajmniej dwóch). Zwierzchność pochodziła z wyborów dokonywanych przez radę gminną. Rada ustanawiała też urzędników gminnych, (*ilu potrzebuje i uzna za stosowne*). Mandaty zwierzchności i rady trwały początkowo trzy lata; od roku 1884, wprowadzono kadencję sześcioletnią.

⁵ Teoretycznie obszar dworski zamieszkały tylko przez jednego właściciela ziemskiego, stawał się osobną gminą.

⁶ Feliks Koneczny, *Dzieje Administracji w Polsce*, Wilno 1924, s. 307.

Najważniejszym urzędnikiem był wójt. Jego wynagrodzeniem było zwolnienie go z niektórych obowiązków i opłat gminnych. Miał oznaki swojej funkcji, niegdyś była to obręcz ze słomą przed domem na drągu, po 1867 roku, tablice stojące przed domem. Na granicach gminy stały podobne tablice. Dodatkowo zwyczajowo, wójt chodził zawsze z grubą, ozdobną laską⁷.

Obok typowych gmin, istniały też „obszary dworskie”, czyli grunty należące do szlachty (folwarki). Obszary te określano w ten sposób: *posiadłość ziemską, niegdyś dominalną, obecnie do związku gminnego nie należącą, które istniały jako odrębne posiadłości tabularne*⁸. Obszary dworskie były wydzielone z gmin wiejskich, ale policję (uprawnienia policyjne) w karczmach dworskich sprawowała gmina wiejska. Przełożonym obszaru dworskiego był właściciel. Jego obowiązki były identyczne, jak w przypadku wójta (zwierzchności) i rady gminnej, ale tylko na obszarze własności dworskiej. Ten wójt – właściciel miał jednak taką przewagę, że wójtem swojej gminy był dożywotnio lub do chwili zmiany właściciela. W gminie wiejskiej wójtowie byli kadencyjnie zmieniani.

Dochody gminne pochodziły z przychodów z nieruchomości, praw, przywilejów, z kapitałów i przedsiębiorstw gminnych⁹. W przypadku, gdy potrzeby były większe niż dochody, nakładano dodatki do państwowych podatków. Gmina miała też prawo żądać od mieszkańców, bezpłatnych robót na rzecz gminy (na przykład naprawa dróg).

Powyższe prawa zmieniono tuż po I wojnie światowej. Polska Komisja Likwidacyjna rozporządzeniem z 23 listopada 1918 roku, przeprowadziła reformę gminnego prawa wyborczego w kierunku jego demokratyzacji. Zatrzymano podział na koła wyborcze, wprowadzono jednak dodatkowe koło i dano możliwość głosowania także kobietom. W ten sposób prawo wyborcze w gminach stało się powszechne¹⁰.

26 lipca 1919 roku, Sejm Ustawodawczy uchwalił odpowiednią ustawę, dostosowującą ustrój galicyjskich gmin do systemu prawnego II RP. Sejm Ustawodawczy tego samego dnia przeprowadził faktyczne połączenie obszarów dworskich z sąsiednimi gminami; uchwalono ustawę „o połączeniu obszarów dworskich z gminami”¹¹.

Na obszarze współczesnej gminy Łapanów folwarki zostały w części już wcześniej rozparcelowane, pozostałe obszary wcielono do sąsiednich gmin na podstawie ustawy z dnia

⁷ Grodziski S. *Studia Galicyjskie*, Kraków 2007, s. 316.

⁸ Tamże, s. 319.

⁹ Tamże, s. 196.

¹⁰ Pazdro Zbigniew, *Przemiany ustrojowe samorządu terytorialnego na obszarze byłej Galicji (1918-1939)*, Lwów 1939, s. 5.

¹¹ Tamże.

26 lipca 1919 roku¹².

W 1921 roku przeprowadzono w całym kraju spis powszechny dzięki czemu posiadamy pewne dane dotyczące jednostkowych gmin wiejskich w rejonie Łapanowa.

Okolice te wchodziły w skład okręgu sądowego Wiśnicz w powiecie bocheńskim (w wyjątkiem Chrostowa i Kleczan)¹³. Obszar współczesnej Gminy podzielony był (praktycznie od kilkuset lat) między 18 gmin wiejskich¹⁴. Najmniejsza z nich – Wieruszyce – liczyła zaledwie 22 domy. Miała ona swojego wójta i własną zwierzchność gminną, lecz pewnie niewielkie środki na jakiegokolwiek inwestycje.

¹² Dz. U. 1919, nr 67 poz. 404)

¹³ *Skorowidz miejscowości Rzeczypospolitej Polskiej*, nakładem GUS, Warszawa 1925, województwo krakowskie, s. 5.

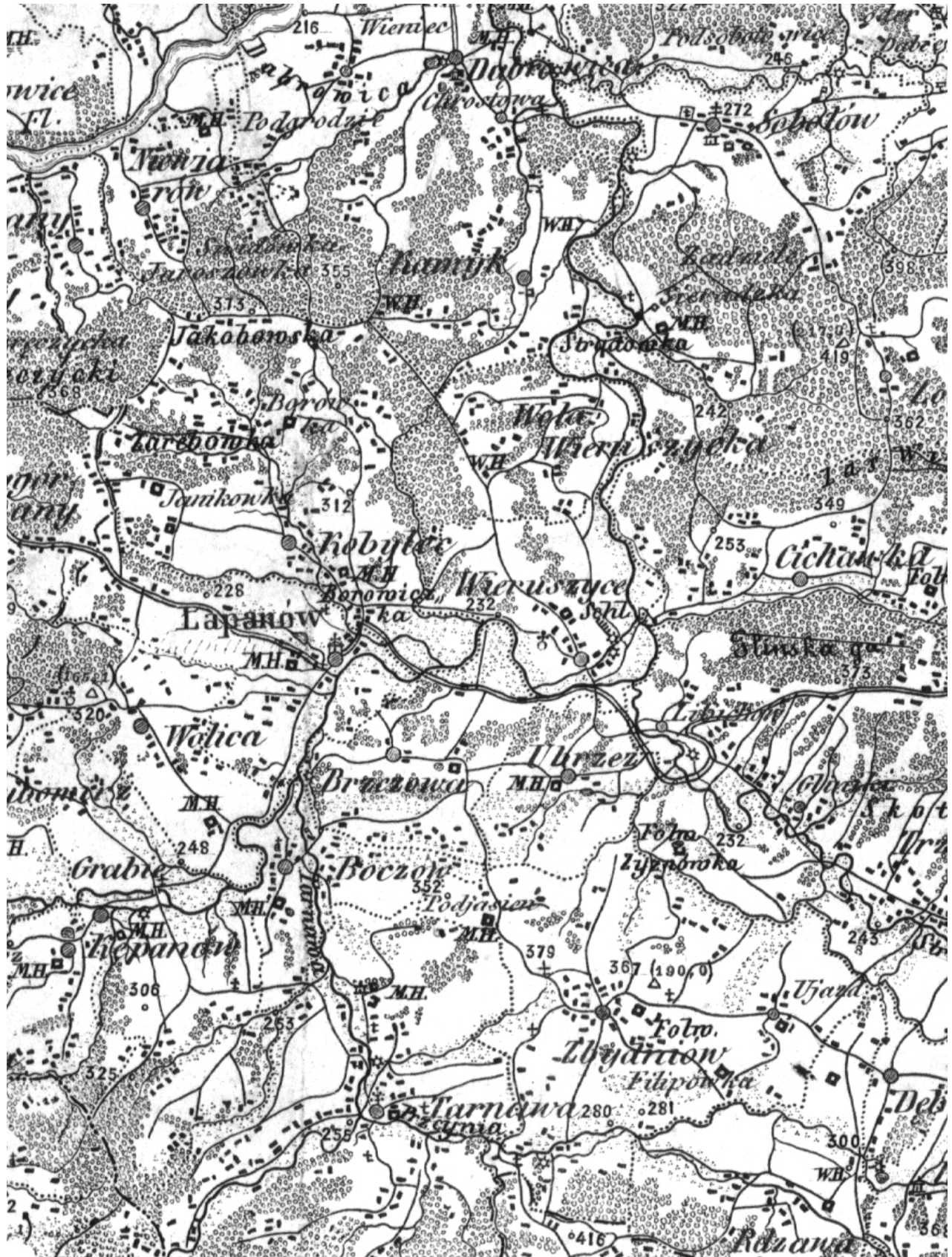
¹⁴ Wcześniej także funkcjonowały dwory.

Dane na podstawie spisu powszechnego z 1921 roku¹⁵:

Gmina	Liczba domów	Liczba mieszkańców	Religia	Narodowość
Boczów	51	311	305 katolików, 6 żydów	311 Polaków
Brzezowa	39	240	240 katolików	240 Polaków
Chrostowa ¹⁶	93	522	513 katolików i 9 żydów	521 Polaków i 1 Rusin
Cichawka	76	429	429 katolików	429 Polaków
Grabie	99	520	509 katolików i 11 żydów	509 Polaków i 11 Żydów
Kamyk	64	369	362 katolików i 7 żydów	369 Polaków
Kępanów	42	225	225 katolików	225 Polaków
Kleczany	43	202	202 katolików	202 Polaków
Kobylec	139	748	745 katolików i 3 żydów	748 Polaków
Lubomierz	66	347	347 katolików	346 Polaków i 1 Rusin
Łapanów	83	468	345 katolików i 114 żydów	449 Polaków i 19 Żydów
Sobolów	136	743	737 katolików i 6 żydów	742 Polaków i 1 Żyd.
Tarnawa	154	807	807 katolików	807 Polaków
Ubrzeż	41	214	214 katolików	214 Polaków
Wieruszyce	22	132	129 katolików i 3 żydów	129 Polaków i 3 Żydów
Wola Wieruszycka	33	199	199 katolików	199 Polaków
Wolica	46	282	282 katolików	282 Polaków
Zbydniów	149	826	819 katolików i 7 żydów	826 Polaków

¹⁵ Tamże.

¹⁶ Chrostowa wieś i Podegrodzie przysiółek.



Fragment mapy Galicji z 1890 roku. Widoczne są granice gmin wiejskich (wykropkowane linie)

GRABIE.

Wies i gmina, V-ge et commune, pow. Bochnia, distr. de Bochnia, sąd pow. Wiśnicz Nowy, sąd okręg. Kraków, 520 mieszk. Bochnia Ł Ł Bochnia Ł Ł Ł Lapanów. Ł Ł Lapanów.

Kasy pożyczek-oszczędn. (caisses d'empr. et d'épargne): × Spółka Oszczędności i Pożyczek.
Mleczarskie zakłady (laiteries): × S-ka Mleczarska, Sp. z o. p.
Młyny (moulins): Rozen Józ.
Różne towary (articles divers): Długosz M. — Janus J.

KOBYLEC.

Wies i gmina, V-ge et commune, pow. Bochnia, distr. de Bochnia, sąd pow. Wiśnicz N., sąd okr. Kraków, 748 mieszk. (24 km) Klaj Ł Ł Lapanów. Ł Ł Lapanów. Ł Ł Lapanów.

Bydło — hodowla (élevage de bestiaux): × Obora Zarodowa.
Różne towary (art. divers): × Kółko Rolnicze.
Wyszynk trunków (spiritueux): Kempier I.

ŁAPANÓW.

Wies i gmina, V-ge et commune, pow. Bochnia, distr. de Bochnia, sąd pow. Wiśnicz, sąd okr. Kraków, 468 mieszk. (21 km) Ł Bochnia Ł Ł Ł Lapanów, Ł Ł Ł Lapanów, Ł Ł Ł Lapanów, Ł Ł Ł Lapanów.

Lekarze (médecins): Kozaniewicz L. E. dr. — Truczka Zofja dr.
Właściciele ziemscy (propriétaires fonciers): Macudzińska Ant. (86).
Aksuzerki (sages-femmes): Rajman A.
Apteki (pharmacies): Krzyżanowski J.
Bydło — handel (marchands de bestiaux): Spett B.
Kasy pożyczek-oszczędn. (caisses d'empr. et d'épargne): × Sp. Pożyczk. Oszczędn.
Mobla (meubles): Malinowski St.
Nafta (pétrole): Kempier A.
Różne towary (art. divers): Fischler A. — Hercnel M. — Monderer Sal. — Nowak L. — Offner C.
Rzeźnicy (bouchers): Reiss A. — Zając A.
Samochodowa komunikacja (transports automobiles): Koza J. Długosz J.
Skóry (cuirs): Alster E.
Wyszynk trunków (spiritueux): Kempier B. — Ziolkowski P.

SOBOLÓW.

Wies i gmina, V-ge et commune, powiat Bochnia, distr. de Bochnia, sąd powiatowy trib. de distr.

TARNAWA.

Wies i gmina, V-ge et commune, pow. Bochnia, distr. de Bochnia, sąd pow. Wiśnicz, sąd okr. Kraków, 807 mieszk. (18 km) Ł Tymbark Ł Ł Ł Lapanów, Ł Ł Ł Lapanów, Ł Ł Ł Lapanów.

Kasy pożyczek-oszczędn. (caisses d'empr. et d'épargne): × Ska Pożyczk.-Oszczędn. z o. o.
Kowale (forgerons): Sowa M.
Młyny (moulins): Adamczyk W. — Cichoń Paw.
Murarze (maçons): Roja J.
Rolnicze art. (prod. agricoles): × Ska Rolnicza z o. o.
Stolarze (menuisiers): Grabacki J.
Tartaki (scieries): Adamczyk W.
Tytoniowe wyroby (tabacs): Pia-secki W.

ZBYDNIÓW.

Wies i gmina, V-ge et commune, pow. Bochnia, distr. de Bochnia, sąd pow. Wiśnicz, sąd okr. Kraków, 826 mieszk. (27 km) Ł Bochnia Ł Ł Ł Lapanów, Ł Ł Ł Lapanów, Ł Ł Ł Lapanów.

Właściciele ziemscy (propriétaires fonciers): Popielowa Bron. (105).
Blacharze (ferblantiers): Taboła P.
Kolodzieje (charrons): Piotrowski F.
Kowale (forgerons): Taboła J.
Krawcy (tailleurs): Piotrowski J.
Różne towary (articles divers): Ener J.
Stolarze (menuisiers): Sześniak J.
Szewcy (cordonniers): Klęsk B. i J.
Tytoniowe wyroby (tabacs): Gaworczyk J.
Wyszynk trunków (spiritueux): Salata W.

Zapisy z Księgi Adresowej Polski z 1929 roku. Łapanów nie był największą gminą w okolicy, jednak dość rozwiniętą gospodarczo¹⁷.

¹⁷ Księga Adresowa Polski wraz z Wolnym Miastem Gdańskim Dla Handlu, Przemysłu, Rzemiosła i Rolnictwa 1929, Warszawa 1930.

W 1931 roku przeprowadzono drugi spis powszechny w II RP. Jego wyniki dla obszaru dzisiejszej gminy Łapanów prezentowane są poniżej:

Miejscowość	Obszar gminy w km ²	Liczba domów	Liczba mieszkańców
Boczów	1,96	51	302
Brzezowa	2,89	40	242
Chrostowa	4,59	85	526
Cichawka	4,29	73	458
Grabie	4,79	102	559
Kamyk	2,36	60	365
Kępanów	2,16	44	222
Kleczany	1,37	40	211
Kobylec	7,01	138	804
Lubomierz	3,16	64	356
Łapanów	3,34	86	491
Sobolów	9,67	115	626
Tarnawa	9,45	148	851
Ubrzeż	1,94	41	222
Wieruszyce	2,35	21	141
Wola Wieruszycka	2,38	33	208
Wolica	2,56	49	273
Zbydniów	6,23	156	843 ¹⁸

¹⁸ *Skorowidz gmin Rzeczypospolitej Polskiej*, Warszawa 1933, województwo krakowskie, s. 10.

Dopiero w latach 1933-1934 ujednolicono ustroj administracji lokalnej w całej Polsce, do tej pory funkcjonowały bowiem różne systemy odziedziczone po państwach zaborczych. Największą zmianą na terenach dawnych zaborów austriackiego i pruskiego austriackiego było zlikwidowanie tradycyjnych gmin jednostkowych i w zamian powołanie gmin zbiorowych - podobnych do gmin dawnego zaboru rosyjskiego. Gminy takie obejmowały po kilka lub kilkanaście wsi, a nie jak do tej pory jedną dużą wieś i przysiółki.

Według nowej ustawy gminnej *o częściowej zmianie ustroju samorządu terytorialnego*¹⁹ z 23 marca 1933 roku funkcje uchwałodawcze przejęła całkowicie rada gminy. Wyboru radnych dokonywało kolegium, złożone z delegatów rad gromadzkich, sołtysów i podsołtysów wszystkich gromad. Istniał cenzus wieku przy prawie wyborczym czynnym - 25 lat (wcześniej 21) i w prawie wyborczym biernym wynoszący 30 lat (wcześniej 25). W gminach do 5000 mieszkańców radnych było 12. Kadencja radnych wynosiła 5 lat.

Częściami składowymi gmin stały się gromady, często wywodzące się z dawnych gmin jednostkowych.

W gromadach organem uchwałodawczym było zebranie gromadzkie. Zbierało się pod przewodnictwem sołtysa lub jego zastępcy (podsołtysa). Podejmowało uchwały dotyczące danej gromady (np. kwestie majątkowe), wybierało sołtysa i jego zastępcę na 3-letnie kadencje. Wybrani musieli mieć ukończone 30 lat. Zebranie gromadzkie wybierało radnych gromadzkich w liczbie od 12 do 30. Organem wykonawczym gromady był sołtys oraz jego zastępca. Wybory zatwierdzał starosta powiatowy. Do sołtysa należało kierowanie sprawami gromady, zarządzanie majątkiem, reprezentowanie gromady na zewnątrz. Przewodniczył on także zebraniom. Należały też do niego sprawy bezpieczeństwa, porządku publicznego, przestrzegania przepisów, doręczania pism sądowych, wykonywania obowiązków związanych z poborem wojskowym.

W nowym ustroju gminnym utworzono nieznany wcześniej organ – zarząd gminy. Zarząd gminy funkcjonował na czele z wójtem i podwójcim. W skład zarządu wchodziło też dwóch lub trzech ławników. To właśnie zarząd gminy na co dzień sprawował władzę w gminie. Zarząd gminy przygotowywał projekt budżetu, regulaminy, instrukcje urzędu, decydował o wydatkach. Kadencja członków zarządu wynosiła 5 lat. Wójta oraz członków zarządu wybierała rada gminy w głosowaniu tajnym.

Wójt był zwierzchnikiem całej gminy i aparatu urzędniczego. Miał prawo

¹⁹ Dz. U. 1933, nr 35, poz. 294.

reprezentowania gminy i podpisywania umów w jej imieniu. Dokumenty, w których były zobowiązania finansowe gminy, należało opatrzyć podpisem jeszcze jednego członka zarządu gminy. Wójt był reprezentantem administracji rządowej w terenie, wykonywał także zadania zlecone przez rząd.

Na czele urzędu gminy stał sekretarz. Jako jedyny musiał mieć odpowiednie kwalifikacje. Mianował go i zwalniał starosta powiatowy. Starosta miał prawo zwolnić wójta lub rozwiązać radę gminy w przypadkach łamania prawa²⁰.

W 1934 roku władze zwierzchnie zdecydowały o powołaniu zbiorowej gminy Łapanów z siedzibą w Łapanowie. W skład nowo powołanej gminy włączono dotychczasowe gminy wiejskie (jednostkowe): Boczów, Brzezowa, Cichawka, Grabie, Jaroszkówka, Kamyk, Kępanów, Klęczany, Kobylec, Lubomierz, Łapanów, Sobolów, Tarnawa, Ubrzeż, Wieruszyce, Wola Wieruszycka, Wolica i Zbydniów²¹.

Nową gminę należało jeszcze w myśl przepisów podzielić na gromady wiejskie sołectwa. W tym przypadku stosowano (w Galicji) metodę, że dawna gmina wiejska (z przed 1934 roku) stanowić będzie następnie gromadę wiejską (sołectwo). Wyżej wymienione dotychczasowe gminy wiejskie stały się gromadami na podstawie Rozporządzenia Wojewody Krakowskiego z dnia 12 września 1934 roku²².

²⁰ Tamże.

²¹ Rozporządzenie Ministra Spraw Wewnętrznych z dnia 26 lipca 1934 roku o podziale powiatu bocheńskiego w województwie krakowskim na gminy wiejskie, Dz. U. 1934, nr 69 poz. 640.

²² *Krakowski Dziennik Urzędowy*, 1934, nr 19 poz. 243.

640.

**ROZPORZĄDZENIE
MINISTRA SPRAW WEWNĘTRZNYCH**

z dnia 26 lipca 1934 r.

**o podziale powiatu bocheńskiego w województwie
krakowskim na gminy wiejskie.**

Na podstawie art. 103 ustawy z dnia 23 marca 1933 r. o częściowej zmianie ustroju samorządu terytorjalnego (Dz. U. R. P. Nr. 35, poz. 294) zarządzam co następuje:

§ 1. W powiecie bocheńskim, województwie krakowskim tworzy się następujące gminy wiejskie:

1) gminę Bochnia z siedzibą w mieście Bochni; w skład tej gminy wchodzi następujące dotychczasowe gminy wiejskie: Buczyna, Chełm, Chodzenie, Cikowice, Damienice, Dąbrowica, Dołuszyce, Gierczyce, Gorzków, Grabina, Kolanów, Kurów, Łapczyca, Moszczenica, Nieszkowice Małe, Pogwizdów, Proszówki, Siedlec, Stanisławice;

2) gminę Bogucice z siedzibą w Bogucicach; w skład tej gminy wchodzi następujące dotychczasowe gminy wiejskie: Baczków, Bogucice, Bratucice, Buczków, Dąbrówka, Dziewin, Gawłów, Gawłówek, Majkowice, Mikłuszowice, Okulice, Ostrów Słachecki, Wyrzyce, Zatoka;

3) gminę Lipnica Murowana z siedzibą w Lipnicy Murowanej; w skład tej gminy wchodzi następujące dotychczasowe gminy wiejskie: Borówna, Chronów, Lipnica Dolna, Lipnica Górna, Lipnica Murowana, Rajbrot;

4) gminę Łapanów z siedzibą w Łapanowie; w skład tej gminy wchodzi następujące dotychczasowe gminy wiejskie: Boczków, Brzezowa, Cichawka, Grabie, Jaroszkówka, Kamyk, Kępanów, Klęczany,

Rozporządzenie Ministra Spraw Wewnętrznych z dnia 26 lipca 1934 roku o podziale powiatu bocheńskiego w województwie krakowskim na gminy wiejskie, Dz. U. 1934, nr 69 poz. 640 (s. 1)

Kobylec, Lubomierz, Łapanów, Sobolów, Tarnawa, Ubrzeż, Wieruszyce, Wola Wieruszycka, Wolica, Zbydniów;

5) gminę Niegowić z siedzibą w Niegowici; w skład tej gminy wchodzi następujące dotychczasowe gminy wiejskie: Chrostowa, Cichawa, Czyżów, Krakusowice, Marszowice, Niegowić, Niewiarów, Nieznanowice, Pierzchów, Pierzchowiec, Stradomka, Szczytniki, Świątniki, Wiatowice Wieniec, Zborczyce;

6) gminę Rzezawa z siedzibą w Rzezawie; w skład tej gminy wchodzi następujące dotychczasowe gminy wiejskie: Borek, Brzeźnica, Jodłówka, Krzczów, Krzyżanowice, Łazy, Ostrów Królewski, Rzezawa, Słomka;

7) gminę Targowisko z siedzibą w Targowisku; w skład tej gminy wchodzi następujące dotychczasowe gminy wiejskie: Brzezie, Dąbrowa, Grodkowice, Kłaj, Książnice, Łęzkowice, Łysokanie, Podłęże, Staniątki, Szarów, Targowisko;

8) gminę Trzciana z siedzibą w Trzcianie; w skład tej gminy wchodzi następujące dotychczasowe gminy wiejskie: Bełdno, Bytomsko, Kamionna, Kierlikówka, Leszczyna, Łąka Dolna, Łąka Górna, Rdzawa, Rozdziele, Trzciana, Ujazd, Żegocina;

9) gminę Uście Solne z siedzibą w Uściu Solnem; w skład tej gminy wchodzi następujące dotychczasowe gminy wiejskie: Barczków, Bessów, Bieńkowice, Cerekiew, Drwinia, Grobla, Niedary, Popędzyna, Swiniary, Trawniki, Uście Solne, Wola Drwińska, Wrzepia;

10) gminę Wiśnicz Nowy z siedzibą w Wiśniczu Nowym; w skład tej gminy wchodzi następujące dotychczasowe gminy wiejskie: Kobyle, Kopaliny, Królówka, Leksandrowa, Łomna, Nieprześnia, Nieszłkowice Wielkie, Olchawa, Połom, Wiśnicz Mały, Wiśnicz Nowy, Wiśnicz Stary, Wola Nieszkowska, Zawada;

11) gminę Zabierzów Bocheński z siedzibą w Zabierzowie; w skład tej gminy wchodzi następujące dotychczasowe gminy wiejskie: Chobot, Wola Batorska, Wola Zabierzowska, Zabierzów.

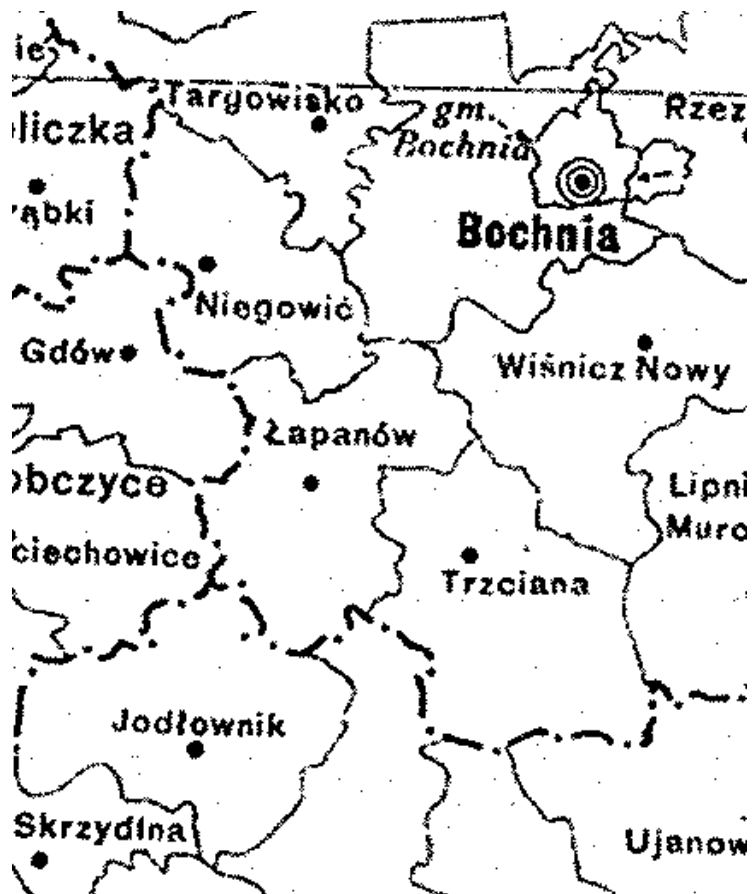
§ 2. Rozporządzenie niniejsze wchodzi w życie z dniem 1 sierpnia 1934 r.

Minister Spraw Wewnętrznych:
Marjan Zyndram-Kościałkowski

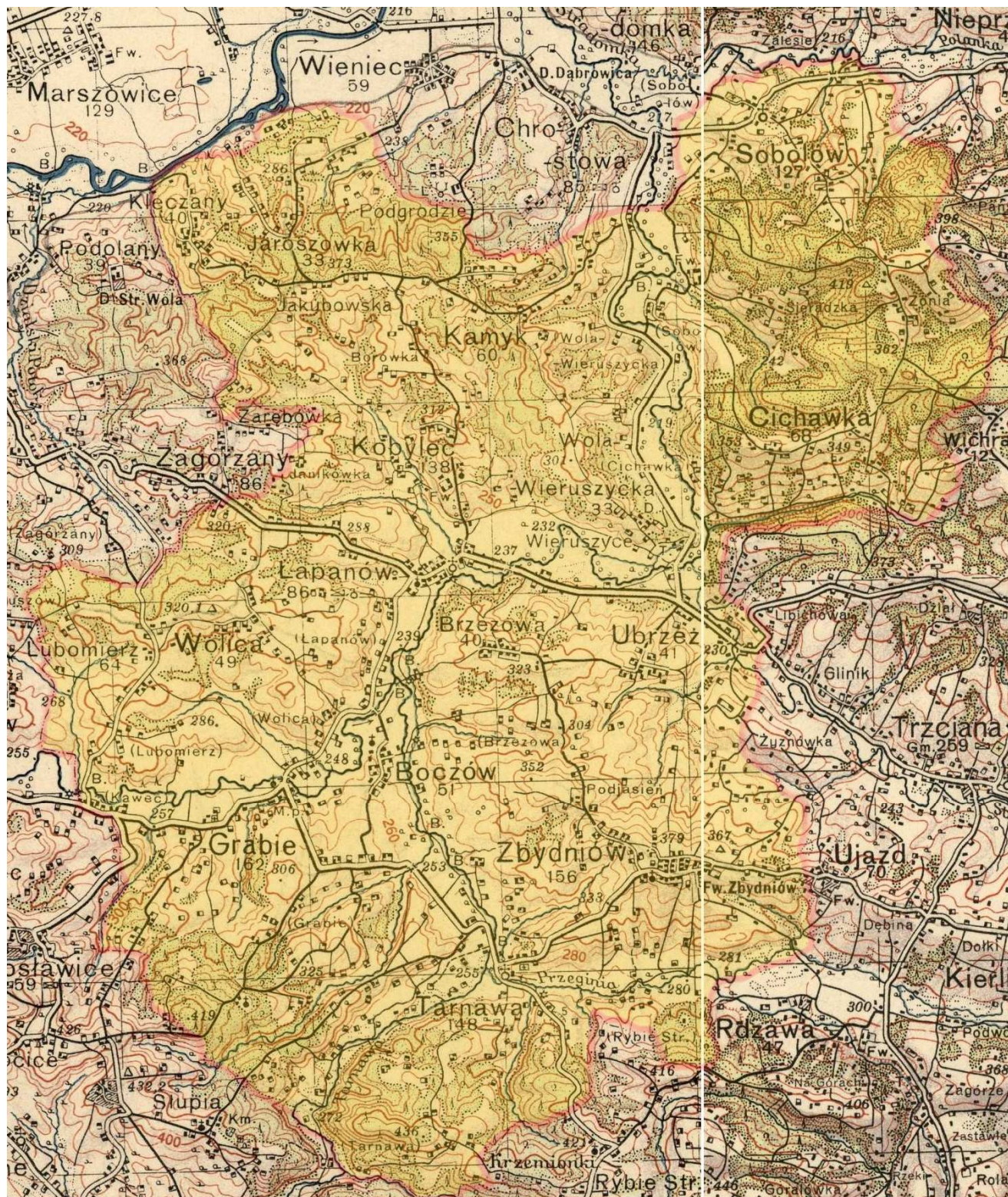
Rozporządzenie Ministra Spraw Wewnętrznych z dnia 26 lipca 1934 roku o podziale powiatu bocheńskiego w województwie krakowskim na gminy wiejskie, Dz. U. 1934, nr 69 poz. 640 (s. 2)

- 4) gmina Łapanów dzieli się na 18 gromad,
a mianowicie :
- a) Boczów obejmująca obszar b. gminy Boczów,
 - b) Brzezowa obejmująca obszar b. gminy Brzezowa,
 - c) Cichawka obejmująca obszar b. gminy Cichawka,
 - d) Grabie obejmująca obszar b. gminy Grabie,
 - e) Jaroszkówka obejmująca obszar b. gminy Jaroszkówka,
 - f) Kamyk obejmująca obszar b. gminy Kamyk,
 - g) Kępanów obejmująca obszar b. gminy Kępanów,
 - h) Klęczany obejmująca obszar b. gminy Klęczany,
 - i) Kobylec obejmująca obszar b. gminy Kobylec,
 - j) Lubomierz obejmująca obszar b. gminy Lubomierz,
 - k) Łapanów obejmująca obszar b. gminy Łapanów,
 - l) Sobolów obejmująca obszar b. gminy Sobolów,
 - ł) Tarnawa obejmująca obszar b. gminy Tarnawa,
 - m) Ubrzeż obejmująca obszar b. gminy Ubrzeż,
 - n) Wieruszyce obejmująca obszar b. gminy Wieruszyce,
 - o) Wola Wieruszycka obejmująca obszar b. gminy Wola Wieruszycka,
 - p) Wolica obejmująca obszar b. gminy Wolica,
 - r) Zbydniów obejmująca obszar b. gminy Zbydniów,

Podział gminy Łapanów na gromady (*sołectwa*) (*Krakowski Dziennik Urzędowy*, 1934, nr 19 poz. 243)



Po raz pierwszy na na mapach administracyjnych pojawiła się gmina Łapanów. Powyżej fragment mapy Rzeczpospolitej z 1938 roku



Gmina Łapanów na przedwojennej mapie sztabowej (opracowanie własne)

Granice współczesnej i dawnej gminy Łapanów są bardzo podobne do siebie. Pewne różnice występują tylko na północnych krańcach dawnej i współczesnej gminy. W skład dawnej gminy wchodziły też miejscowości *Kłęczany* (dziś Kłęczana) oraz Jaroszkówka, dziś to obszar gminy Gdów. W skład współczesnej Gminy wchodzi natomiast miejscowość Chrostowa w tamtym okresie (1934-1954) należąca do gminy Niegowić. Istnieją też drobne różnice granic na południu (w okolicach wsi Słupia i Zbydniów). Nie objęły one jednak całych miejscowości.

Gmina Łapanów funkcjonowała w powyższych granicach aż do 1954 roku. Jednak ustrój gminy zmienił się wraz z wybuchem II wojny światowej.

II WOJNA ŚWIATOWA

1 września 1939 roku wybuchła II wojna światowa. Wkrótce teren gminy znalazł się pod okupacją niemiecką.

Niemcy dużą część podbitego kraju włączyli bezpośrednio do Rzeszy, pozostałą włączyli do tak zwanej Generalnej Guberni - kraju posiadającego pewne cechy niezależności, jednak całkowicie podległego Niemcom.

Generalną Gubernię podzielono na dystrykty (województwa) i powiaty. Z tym że niektóre powiaty likwidowano powiększając ich kosztem sąsiednie powiaty. Powiat bocheński uległ likwidacji i włączono ten obszar do powiatu krakowskiego i dystryktu krakowskiego.

Okupant w dniu 28 listopada 1939 roku wydał zarządzenie „o zarządzie gmin polskich” dla terenów Generalnej Guberni. Gminy stały się odtąd narzędziem władz okupacyjnych. Władze niemieckie zniosły samorząd wiejski. Rozwiązano rady gminne, zarządy gmin i rady gromadzkie. Pozostały tylko organy wykonawcze – wójt i sołtysi oraz urząd gminy z sekretarzem. Niemcy nie mogli zastąpić całego aparatu administracyjnego swoimi ludźmi. Przedwojenni wójtowie i sołtysi najczęściej pozostawali początkowo na swoich stanowiskach. Odsetek Niemców wśród nich był znikomy. Wójtowie i sołtysi stali się funkcjonariuszami niemieckich starostw. Do ich głównych zadań należała organizacja kontyngentów oraz wyznaczanie ludzi do pracy przymusowe²³.

Wójta mianował starosta i zatwierdzał szef okręgu (dystryktu). Starosta miał pełną władzę nad wójtem, kontrolował go i mógł uchylić każdą jego decyzję lub zmienić jego zarządzenie. *Wójtowie i sołtysi mieli obowiązek dokładnego wypełniania poleceń władz okupacyjnych, byli za to osobiście odpowiedzialni. W trudnych warunkach okupacyjnych ludzie ci przyjmowali różne postawy. Niektórzy spośród polskich wójtów i sołtysów starali się łagodzić los swych współrodaków z narażeniem własnego bezpieczeństwa; zdarzały się jednak wypadki kolaboracji²⁴.*

Obok oficjalnych struktur władz gminnych wyznaczanych i kontrolowanych przez Niemców istniały też struktury polskiego państwa podziemnego. Każda gmina w ówczesnej Polsce miała podziemnego, konspiracyjnego wójta.

²³ Gończar M., *Samorząd wsi – historia i nowe możliwości*, Warszawa 1990, s. 27.

²⁴ Ćwik W. Reder, *Lubelszczyzna – dzieje rozwoju terytorialnego, podziałów administracyjnych i ustroju władz*, Lublin 1977, s. 154.

W czasach wojny przeprowadzono w marcu 1943 roku spis powszechny. Jego wyniki prezentowane są poniżej²⁵:

Gromada	Liczba mieszkańców
Boczów	296
Brzezówka	272
Cichawka	477
Grabie	507
Jaroszówka	273
Kamyk	324
Kępanów	232
Kleczany	217
Kobylec	770
Lubomierz	365
Łapanów	483
Sobolów	764
Tarnawa	815
Ubrzeż	210
Wieruszyce	151
Wola Wieruszycka	171
Wolica	259
Zbydniów	785
Razem	7 371

²⁵ http://wiki-de.genealogy.net/w/index.php?title=Datei:Generalgouv_gemeindevz_1943.djvu&page=30 [dostęp 17.02.2016]

LATA 1945-1954

Wyzwolenie spod okupacji niemieckiej przyniósł początek 1945 roku. Władzę objął Polski Komitet Wyzwolenia Narodowego i następnie Rząd Tymczasowy Rzeczypospolitej Polskiej (od stycznia 1945) korzystający z osłony ZSRR. Powrócono generalnie do przedwojennych rozwiązań ustrojowych na poziomie gmin, powiatów i województw. Gmina Łapanów ponownie włączona została do (odrodzonego) powiatu bocheńskiego i województwa krakowskiego.

Wprowadzono nowe rozwiązania ustrojowe, ustanowiono rady narodowe, wzorowane na rozwiązaniach sowieckich. Ustrój rad narodowych został określony w dekreście z 11 września 1944 roku *o organizacji i zakresie działań rad narodowych*²⁶. Rady narodowe włączono do systemu samorządowych gmin wiejskich, zastępując rady gminy. Ostateczny kształt organizacji powojennego samorządu lokalnego został określony na mocy dekretu z 23 listopada 1944 roku²⁷.

Według tych rozwiązań gminne rady narodowe składały się z nie mniej niż 16 i nie więcej niż 36 radnych, *reprezentujących w miarę możliwości ludność poszczególnych wsi*. Radnych od tej pory nie wybierała społeczność gminna, lecz powoływano (delegowano) ich przez legalne organizacje polityczne i społeczne. W praktyce decydowały o tym gminne i powiatowe struktury PZPR (do 1948 roku PPR) delegując zaufanych ludzi.

Na czele gminnej rady narodowej stało prezydium złożone z przewodniczącego, zastępcy i kilku członków. Był to także organ uchwałodawczy zbierający się na sesjach, tak jak gminna rada narodowa²⁸.

Organem wykonawczym gminy pozostał początkowo zarząd gminy, jednak jego ranga spadła do roli wykonawcy uchwał gminnej rady narodowej i prezydium. Rola wójta obniżała się na rzecz przewodniczącego prezydium.

Urząd gminy pozostał w niezmiennym kształcie, jednak od czasu okupacji niemieckiej był on bardziej rozbudowany. Wzrastała biurokracja. W ówczesnym urzędzie gminy pracowali: sekretarz gminy, referent finansowo-podatkowy, referent wojskowy, referent gospodarczo-społeczny, drogomistrz, kancelista oraz praktykant.

²⁶ Dz. U. 1944, nr 5, poz. 22.

²⁷ Dz. U. 1944, nr 14, poz. 74.

²⁸ Tamże.

Organami pomocniczymi dla gmin pozostały gromady (sołectwa), jednak zlikwidowano rady gromadzkie.

Miasta Gminy wiejskie	Ludność					
	ogó- łem	męż- czy- źni	ko- biety	w wieku lat		
				poni- żej 18	18-59	60 i wię- cej

Pow. Bochnia — <i>County Bochnia</i>						
Miasta						
Bochnia	10072	4235	5837	3262	5765	1045
Niepołomice	4071	1812	2259	1398	2338	335
Gminy wiejskie						
Bochnia	12213	5646	6567	4850	6305	1058
Bogucice	8406	3893	4513	3195	4413	798
Lipnica Murowana	6549	3049	3500	2717	3341	491
Łapanów	7691	3604	4087	3178	3865	648
Niegowić	6380	3008	3372	2662	3164	554
Rzezawa	7870	3621	4249	3261	3897	712
Targowisko	10071	4592	5479	3453	5713	905
Trzciana	9143	4224	4919	3834	4561	748
Uście Solne	6854	3166	3688	2549	3593	712
Wiśnicz Nowy	11456	5303	6153	4690	5787	979
Zabierzów Bocheński	5647	2605	3042	2064	3073	510

Dane ze spisu powszechnego z 1946 roku²⁹. Gmina Łapanów liczyła w sumie 7 691 mieszkańców.

²⁹Powszechny sumaryczny spis ludności z dnia 14 lutego 1946 roku, Warszawa 1947, s. 60.

Ważne zmiany nastąpiły w 1950 roku. Wtedy to na mocy ustawy z 20 marca 1950 roku *O terenowych organach jednolitej władzy państwowej*³⁰ zniesiono w Polsce samorząd terytorialny. Likwidacji uległ nawet urząd wójta czy starosty. Wszelkie funkcje uchwałodawcze i wykonawcze przejęły rady narodowe; gminne rady narodowe i prezydium. W prezydium zasiadali: przewodniczący, zastępca przewodniczącego, sekretarz prezydium i członek prezydium. Ten organ przejął funkcje dawnego zarządu gminy.

Przewodniczący i sekretarz prezydium przeszli na stały etat w urzędzie gminy. W tym okresie w urzędzie gminy funkcjonowały referaty: ogólno-administracyjny, finansowy, spraw socjalnych i kulturalnych, wojskowy i spraw rolnych.

Według danych z 1952 roku w gminie Łapanów nadal funkcjonowały te same gromady (sołectwa), które działały od 1934 roku³¹. Podział administracyjny był bardzo stabilny, nie zanotowano także zmian granic gminy.

Rok 1954 zakończył działalność gmin, rozpoczął się nowy okres w dziejach polskiej wsi.³²

³⁰ Dz. U. 1950, nr 14, poz. 130.

³¹ *Wykaz gromad Polskiej Rzeczypospolitej Ludowej według stanu z dnia 1 lipca 1952 roku*, Warszawa 1952, s. 261.

³² Formalnie zakończyły działalność wraz z pierwszą sesją gromadzkiej rady narodowej, miało to miejsce zazwyczaj w połowie grudnia 1954 roku.

GROMADZKIE RADY NARODOWE 1954-1972

Grudzień 1954 roku stał się przełomowy dla administracji polskiej wsi. To właśnie wtedy zlikwidowano gminy i powołano gromady (nie mylić z gromadami - sołectwami z lat 1945-1954).³³ Gromady, z założenia, były niewielkimi jednostkami podziału terytorialnego obejmującymi po kilka miejscowości z jednym ośrodkiem - większą wsią. Miał to być początek tworzenia w Polsce kolchozów - wzorem ZSRR.

Gromadą kierowała gromadzka rada narodowa - organ uchwałodawczy - wybierana w wyborach powszechnych z jedynej listy Frontu Jedności Narodu. Pierwsze wybory do rad gromadzkich przeprowadzono 5 grudnia 1954 roku, kolejne miały miejsce: 2 lutego 1958 roku, 16 kwietnia 1961, 30 maja 1965 i 1 czerwca 1965. Kadencje trwały początkowo 3, potem 4 lata.

Podobnie jak w latach 1950-1954 z grona radnych wyłaniano prezydium złożone z następujących osób: przewodniczący, zastępca, sekretarz prezydium i dwóch, trzech członków.³⁴

Przewodniczący i sekretarz prezydium byli stałymi pracownikami biura gromadzkiego. Zatrudniano w nim dodatkowo kilku urzędników.

Do 1958 roku kompetencje gromad były bardzo ograniczone i sprowadzały się w zasadzie do wykonywania poleceń władz powiatowych. Gromady zajmowały się w tym okresie głównie egzekwowaniem wysokich podatków i obowiązkowych dostaw płodów rolnych. Gromady podzielone były na wsie, na których czele postawiono tak zwanych "pełnomocników gromadzkich" narzucanych przez władze gromadzkie bez konsultacji z mieszkańcami danej wsi.

³³ Dz. U. 1954, Nr 43, poz. 191.

³⁴ Tamże.

USTAWA

z dnia 25 września 1954 r.

o reformie podziału administracyjnego wsi i powołaniu gromadzkich rad narodowych.

W celu

- włączenia coraz szerszych rzesz pracujących chłopów do udziału w rządzeniu Państwem, rozwijania ich twórczej inicjatywy i aktywności dla pomnażania dobrobytu i kultury wsi,
- sprawniejszego zaspokajania potrzeb materialnych i kulturalnych ludności,
- dalszego zbliżenia organów władzy państwowej do najszerszych mas pracujących wsi — stanowi się, co następuje:

Rozdział I.

Utworzenie gromad.

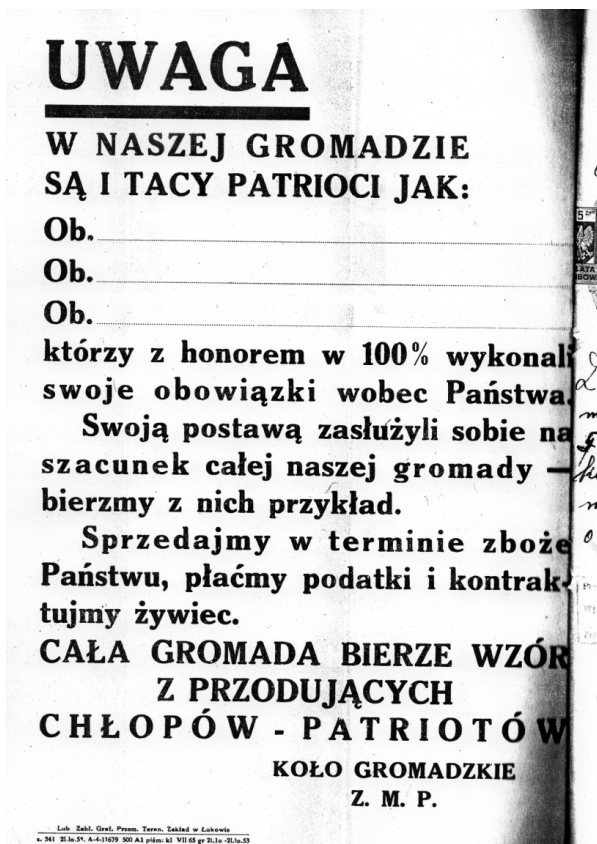
Art. 1.

W miejsce dotychczasowych gmin i gromad tworzy się nowe gromady, jako jednostki podziału administracyjnego wsi.

Art. 2.

W skład gromady powinny wchodzić wsie, położone na terenie jednej gminy lub sąsiadujących ze sobą gmin, powiązane komunikacyjnie oraz posiadające wspólne urządzenia gospodarcze, kulturalne lub zdrowotne.

Fragment ustawy o podziale administracyjnym wsi i powołaniu gromadzkich rad narodowych (Dz. U. 1954, Nr 43, poz. 191)



Przykład plakatu z okresu gromadzkich rad narodowych

Duże zmiany przyniósł rok 1958. Wtedy to porzucono w Polsce kurs na wierne upodobnienie Polski do ZSRR. Zrezygnowano nawet, z forsowanej wcześniej pełnej kolektywizacji rolnictwa. W lutym 1958 roku weszła w życie nowa ustawa o radach narodowych dająca gromadom większe uprawnienia.³⁵ Do zadań gromadzkich rad należało w szczególności: *współdziałanie z kółkami rolniczymi, spółdzielniami produkcyjnymi, dbanie o prawidłową gospodarkę w lasach, współdziałanie ze spółdzielniami w zakresie zaopatrzenia i usług, zarząd mieniem gromadzkim, drobnymi zakładami produkcyjnymi, usługowymi, zabezpieczenie pomieszczeń i obsługa szkół podstawowych, przysposobienia rolniczego, izb porodowych, bibliotek.*³⁶

Władze państwa zdały sobie sprawę, że istnienie wielu, niewielkich gromad było nieuzasadnione ekonomicznie. Czasem w siedzibie gromady, z tak zwanych "urzędzeń gromadzkich", istniała tylko szkoła podstawowa i biuro gromadzkie. Rozpoczęto zatem proces scalania gromad w większe jednostki, który trwał aż do początków lat 70-tych.

Tak jak poprzednio na czele gromady nadal stała gromadzka rada narodowa wybierana w wyborach powszechnych. Z grona radnych powoływano prezydium złożone z następujących osób: przewodniczący, zastępca i dwóch-trzech członków prezydium. Prezydium wspólnie reprezentowało gromadę na zewnątrz, chociaż stałym pracownikiem gromadzkim pozostawał tylko przewodniczący. Gromadzka rada narodowa wybierała także komisje gromadzkie. Typowe komisje z tamtych czasów to:

- mandatowa,
- rolna,
- mienia gromadzkiego,
- finansowo-budżetowa,
- kultury, oświaty i zdrowia.

W gronie prezydium zabrakło sekretarza prezydium, powołano natomiast stanowisko sekretarza gromadzkiego nadzorującego pracę biura gromadzkiego.³⁷ Zatrudniano go na czas nieokreślony niezależnie od kadencji rad narodowych (gromadzkiej rady i prezydium).

W poszczególnych wsiach powołano na nowo sołtysów, w miejsce dotychczasowych pełnomocników gromadzkich. Sołtysów, jak dawniej, wybierała dana wieś na zebraniu

³⁵ Dz. U. 1958, nr 5, poz. 16 (tekst ujednolicony Dz. U. 1975, nr 26, poz. 139).

³⁶ Tamże.

³⁷ Nie wchodził w skład prezydium.

wiejskim, jednak musieli oni uzyskać akceptację władz gromadzkich.

Powyższy ustrój gromadzki funkcjonował do 1972 roku. System ten był dość mało efektywny. Niewielu urzędników gromadzkich posiadało chociaż średnie wykształcenie. Płace były niskie. Lata 60-te to czas tak zwanej "małej stabilizacji" w ramach PRL-u.

W latach 1954-1972 na obszarze współczesnej Gminy funkcjonowały następujące gromady:

GROMADA GRABIE

W skład gromady Grabie włączono dotychczasowe gromady: Grabie, Kępanów i Lubomierz ze zniesionej gminy Łapanów³⁸.

Gromada Grabie została uznana za nie przyszłościową. Jej wyniki gospodarcze były słabe i z końcem 1959 roku została zlikwidowana. Jej obszar włączono do sąsiedniej gromady Łapanów³⁹.

GROMADA ŁAPANÓW

W skład gromady Łapanów włączono dotychczasowe gromady: Łapanów, Wolica, Boczów, Brzezowa, Kobylec, Wieruszyce i Cichawka ze zniesionej gminy Łapanów⁴⁰.

Z dniem 1 stycznia 1960 roku do gromady Łapanów przyłączono obszar zniesionej gromady Grabie (wsie: Grabie, Kępanów i Lubomierz)⁴¹.

Z dniem 1 stycznia 1962 roku przyłączono także obszar zniesionej gromady Tarnawa (Tarnawa i Zbydniów) oraz dodatkowo wsie Kamyk i Chrostowa ze zniesionej gromady Sobolów⁴².

W powyższym kształcie terytorialnym gromada funkcjonowała do końca 1972 roku. Jej granice pokrywały się niemal idealnie z dawną gminą Łapanów.

³⁸ Dz. Urz. WRN Kraków, 1954, nr 11 poz. 50.

³⁹ Dz. Urz. WRN Kraków, 1959, nr 16 poz. 205.

⁴⁰ Dz. Urz. WRN Kraków, 1954, nr 11 poz. 50.

⁴¹ Dz. Urz. WRN Kraków, 1959, nr 16 poz. 205.

⁴² Dz. Urz. WRN Kraków, 1961, nr 16, poz. 228.

GROMADA SOBOLÓW

Gromada Sobolów rozpoczęła działalność w końcu 1954 roku. W jej skład włączono dotychczasowe gromady: Sobolów i Kamyk ze zniesionej gminy Łapanów, Chrostowę ze zniesionej gminy Niegowić oraz Grabinę ze zniesionej gminy Bochnia⁴³.

Gromadę Sobolów uznano za tak zwaną „gromadę wiodącą” i w jej skład włączono z dniem 30 czerwca 1960 roku wsie Stradomka i Buczyna ze zniesionej gromady Stradomka⁴⁴. Wkrótce jednak gromadę zniesiono. Miało to miejsce 31 grudnia 1961 roku. Jej obszar podzielono między sąsiednie gromady: Książnice (Stradomka), Zawada (Sobolów, Buczyna i Grabina) oraz Łapanów (Kamyk i Chrostowa)⁴⁵.

GROMADA TARNAWA

W skład gromady Tarnawa włączono dotychczasowe gromady: Tarnawa i Zbydniów ze zniesionej gromady Łapanów⁴⁶.

Gromada Łapanów także została uznana za słabą ekonomicznie i zlikwidowano ją w 1961 roku włączając ten obszar do sąsiedniej gromady Łapanów⁴⁷.

⁴³ Dz. Urz. WRN Kraków, 1954, nr 11 poz. 50.

⁴⁴ Dz. Urz. WRN Kraków, 1960, nr 10, poz. 55.

⁴⁵ Dz. Urz. WRN Kraków, 1961, nr 16, poz. 228.

⁴⁶ Dz. Urz. WRN Kraków, 1954, nr 11 poz. 50.

⁴⁷ Dz. Urz. WRN Kraków, 1961, nr 16, poz. 228.



Podział na gromady wiejskie w 1955 roku (opracowanie własne)



DZIENNIK URZĘDOWY WOJEWÓDZKIEJ RADY NARODOWEJ W KRAKOWIE

Kraków, 29 listopada 1954

Nr 11

Poz. 50-54

TREŚĆ:

PRZEPISY OBOWIĄZUJĄCE:

Poz.

- 50 — Zarządzenie Prezydium Wojewódzkiej Rady Narodowej w Krakowie w sprawie ogłoszenia uchwał Wojewódzkiej Rady Narodowej w Krakowie z dnia 6 października 1954 r. dotyczących reformy podziału administracyjnego wsi.
- 51 — Uchwała Wojewódzkiej Rady Narodowej w Krakowie w sprawie podziału miasta Krakowa na dzielnice.
- 52 — Przedruk Rozporządzenia Rady Ministrów w sprawie

Poz.

- utworzenia powiatu proszowickiego w województwie krakowskim, ogłoszonego w Dzienniku Ustaw Nr. 49 z dnia 13 listopada 1954 r. pod poz. 239.
- 53 — Wyciąg z Rozporządzenia Rady Ministrów w sprawie zmiany granic niektórych powiatów, ogłoszonego w Dzienniku Ustaw Nr 49 z dnia 13 listopada 1954 r. pod poz. 252.
- 54 — Wyciąg z Rozporządzenia Rady Ministrów w sprawie utworzenia osiedli, ogłoszonego w Dzienniku Ustaw Nr 49 z dnia 13 listopada 1954 r. pod poz. 253.

PRZEPISY OBOWIĄZUJĄCE:

50

ZARZĄDZENIE

Prezydium Wojewódzkiej Rady Narodowej w Krakowie
z dnia 17 listopada 1954 r.

w sprawie ogłoszenia uchwał Wojewódzkiej Rady Narodowej w Krakowie z dnia 6 października 1954 r. dotyczących reformy podziału administracyjnego wsi.

Na podstawie art. 3 ust. 2 ustawy z dnia 25 września 1954 r. o reformie podziału administracyjnego wsi i powołaniu gromadzkich rad narodowych (Dz. U. Nr 43, poz. 191) Prezydium Wojewódzkiej Rady Narodowej w Krakowie podaje do wiadomości uchwały Wojewódzkiej Rady Narodowej w Krakowie z dnia 6 października 1954 r., w brzmieniu zatwierdzonym przez Komitet Rady Państwa i Rady Ministrów do Spraw Podziału Administracyjnego Kraju uchwałą z dnia 3 listopada 1954 r.

Za Prezydium R. N.:

Antoniszczak Jan
Sekretarz Prezydium

Studnicki Czesław
Z-ca Przewodniczącego
Prezydium.

UCHWAŁA Nr 18/IV/54

Wojewódzkiej Rady Narodowej w Krakowie
z dnia 6 października 1954 r.

w sprawie podziału na gromady powiatu bocheńskiego.

Na podstawie art. 3 ust. 1 ustawy z dnia 25 września 1954 r. o reformie podziału administracyjnego wsi i powołaniu gromadzkich rad narodowych (Dz. U. Nr 43, poz. 191) Wojewódzka Rada Narodowa w Krakowie uchwała, co następuje:

W powiecie bocheńskim, województwie krakowskim tworzy się następujące gromady:

1. gromadę Łapczyca z siedzibą gromadzkiej rady narodowej w Łapczycy; w skład nowoutworzonej gromady wchodzi obszary dotychczasowych gromad: Łapczyca i Dąbrowica, z gminy Bochnia,
2. gromadę Siedlec z siedzibą gromadzkiej rady narodowej w Siedlecu; w skład nowoutworzonej gromady wchodzi obszary dotychczasowych gromad: Siedlec, Moszczenica, Gierczyce i Chełm, z gminy Bochnia,
3. gromadę Cikowice z siedzibą gromadzkiej rady narodowej w Cikowicach; w skład nowoutworzonej gromady wchodzi obszary dotychczasowych gromad: Cikowice, Stanisławice i Damianice, z gminy Bochnia,
4. gromadę Majkowice z siedzibą gromadzkiej rady narodowej w Majkowicach; w skład nowoutworzonej gromady wchodzi obszary dotychczasowych gromad: Majkowice, Bogucice, Ostrów Szlachecki i Gawłów, z gminy Bogucice,
5. gromadę Buczków z siedzibą gromadzkiej rady narodowej w Buczkowie; w skład nowoutworzonej gromady wchodzi obszary dotychczasowych gromad: Buczków, Dębiny, Dąbrówka i Zatoka, z gminy Bogucice,
6. gromadę Bratucice z siedzibą gromadzkiej rady narodowej w Bratucicach; w skład nowoutworzonej gromady wchodzi obszary dotychczasowych gromad: Okulice i Bratucice bez przysiółka Zalesie, z gminy Bogucice,
7. gromadę Drwinia z siedzibą gromadzkiej rady narodowej w Drwinii; w skład nowoutworzonej gromady wchodzi obszary dotychczasowych gromad: Drwinia, Zielona i Wola Drwińska, z gminy Drwinia,
8. gromadę Grobla z siedzibą gromadzkiej rady narodowej w Grobli; w skład nowoutworzonej gromady wchodzi obszary dotychczasowych gromad: Grobla, Świniały i Ispina bez przysiółka Psary, z gminy Drwinia,
9. gromadę Lipnica Murowana z siedzibą gromadzkiej rady narodowej w Lipnicy Murowanej; w skład nowoutworzonej gromady wchodzi obszary dotychczasowych gromad: Lipnica Murowana, Lipnica Dolna i Lipnica Górna, z gminy Lipnica Murowana,
10. gromadę Rajbrot z siedzibą gromadzkiej rady narodowej w Rajbrocie; w skład nowoutworzonej gromady wchodzi obszar dotychczasowej gromady Rajbrot, z gminy Lipnica Murowana,
11. gromadę Chronów z siedzibą gromadzkiej rady narodowej w Chronowie; w skład nowoutworzonej gromady wchodzi obszary dotychczasowych gromad: Chronów i Borówna, z gminy Lipnica Murowana,
12. gromadę Łapanów z siedzibą gromadzkiej rady narodowej w Łapanowie; w skład nowoutworzonej gromady wchodzi obszary dotychczasowych gromad: Łapanów, Wolica, Boczów, Brzezowa, Kobylec, Wieruszyce i Cichawka, z gminy Łapanów,
13. gromadę Tarnawa z siedzibą gromadzkiej rady narodowej w Tarnawie; w skład nowoutworzonej gromady wchodzi obszary dotychczasowych gromad: Tarnawa i Zbydniów, z gminy Łapanów,
14. gromadę Grabie z siedzibą gromadzkiej rady narodowej w Grabiu; w skład nowoutworzonej gromady wchodzi obszary dotychczasowych gromad: Grabie, Kępanów i Lubomierz, z gminy Łapanów,
15. gromadę Mikłuszowice z siedzibą gromadzkiej rady narodowej w Mikłuszowicach; w skład nowoutworzonej gromady wchodzi obszary dotychczasowych gromad: Mikłuszowice, Gawłówek, Dziewin i Baczków bez przysiółka Rżyska, z gminy Mikłuszowice,
16. gromadę Niegowić z siedzibą gromadzkiej rady narodowej w Niegowici; w skład nowoutworzonej gromady wchodzi obszary dotychczasowych gromad: Niegowić, Niewiarów, Wiatowice, Krakuszowice i Cichawa, z gminy Niegowić,
17. gromadę Rzezawa z siedzibą gromadzkiej rady narodowej w Rzezawie; w skład nowoutworzonej gromady

**Powołanie gromad w powiecie bocheńskim (Dziennik Urzędowy Wojewódzkiej Rady
Narodowej w Krakowie, 1954, nr 11 poz. 50)**

- wchodzą obszary dotychczasowych gromad: Rzezawa i Jodłówka, z gminy Rzezawa,
18. gromadę Borek z siedzibą gromadzkiej rady narodowej w Borku; w skład nowoutworzonej gromady wchodzi obszary dotychczasowych gromad: Borek i Ostrów Królewski, z gminy Rzezawa,
 19. gromadę Brzeźnica z siedzibą gromadzkiej rady narodowej w Brzeźnicy; w skład nowoutworzonej gromady wchodzi obszary dotychczasowych gromad: Łazy i Brzeźnica, z gminy Rzezawa,
 20. gromadę Kłaj z siedzibą gromadzkiej rady narodowej w Kłaju; w skład nowoutworzonej gromady wchodzi obszar dotychczasowej gromady Kłaj, z gminy Targowisko,
 21. gromadę Żegocina z siedzibą gromadzkiej rady narodowej w Żegocinie; w skład nowoutworzonej gromady wchodzi obszary dotychczasowych gromad: Żegocina, Rozdziele, Beldno, Bytomsko i Łąka Górna, z gminy Trzciana,
 22. gromadę Kamionna z siedzibą gromadzkiej rady narodowej w Kamionnej; w skład nowoutworzonej gromady wchodzi obszary dotychczasowych gromad: Kamionna, Rdzawa i Kierlikówka, z gminy Trzciana,
 23. gromadę Trzciana z siedzibą gromadzkiej rady narodowej w Trzcie; w skład nowoutworzonej gromady wchodzi obszary dotychczasowych gromad: Trzciana, Leszczyna, Łąka Dolna i Ujazd, z gminy Trzciana,
 24. gromadę Uście Solne z siedzibą gromadzkiej rady narodowej w Uściu Solnym; w skład nowoutworzonej gromady wchodzi obszary dotychczasowych gromad: Uście Solne, Barczków i Popędzyna, z gminy Uście Solne,
 25. gromadę Cerekiew z siedzibą gromadzkiej rady narodowej w Cerekwi; w skład nowoutworzonej gromady wchodzi obszary dotychczasowych gromad: Cerekiew, Bessów i Wrzępia, z gminy Uście Solne,
 26. gromadę Wiśnicz Nowy z siedzibą gromadzkiej rady narodowej w Wiśniczu Nowym; w skład nowoutworzonej gromady wchodzi obszary dotychczasowych gromad: Wiśnicz Nowy, Kopaliny, Olchawa, Leksandrowa i Łonna, z gminy Wiśnicz Nowy,
 27. gromadę Wiśnicz Stary z siedzibą gromadzkiej rady narodowej w Wiśniczu Starym; w skład nowoutworzonej gromady wchodzi obszary dotychczasowych gromad: Wiśnicz Stary, Wiśnicz Mały i Kobyle, z gminy Wiśnicz Nowy,
 28. gromadę Królówka z siedzibą gromadzkiej rady narodowej w Królówce; w skład nowoutworzonej gromady wchodzi obszar dotychczasowej gromady Królówka, z gminy Wiśnicz Nowy,
 29. gromadę Połom z siedzibą gromadzkiej rady narodowej w Połomiu; w skład nowoutworzonej gromady wchodzi obszary dotychczasowych gromad: Połom i Muchówka, z gminy Wiśnicz Nowy,
 30. gromadę Wola Batorska z siedzibą gromadzkiej rady narodowej w Woli Batorskiej; w skład nowoutworzonej gromady wchodzi obszar dotychczasowej gromady Wola Batorska, z gminy Zabierzów Bocheński,
 31. gromadę Sobolów z siedzibą gromadzkiej rady narodowej w Sobolowie; w skład nowoutworzonej gromady wchodzi obszary dotychczasowych gromad: Sobolów i Kamyk, z gminy Łapanów, oraz dotychczasowych gromad: Chrostowa, z gminy Niegowić i Grabina, z gminy Bochnia,
 32. gromadę Marszowice z siedzibą gromadzkiej rady narodowej w Marszowicach; w skład nowoutworzonej gromady wchodzi obszary dotychczasowych gromad: Marszowice i Nieznanowice, z gminy Niegowić, oraz dotychczasowych gromad: Kleczany i Jarosówka, z gminy Łapanów,
 33. gromadę Stradomka z siedzibą gromadzkiej rady narodowej w Stradomce; w skład nowoutworzonej gromady wchodzi obszary dotychczasowych gromad: Stradomka i Wieniec, z gminy Niegowić, oraz dotychczasowych gromad: Nieszkowice Małe i Buczyna, z gminy Bochnia,
 34. gromadę Krzeczów z siedzibą gromadzkiej rady narodowej w Krzeczowie; w skład nowoutworzonej gromady wchodzi obszary dotychczasowych gromad: Krzeczów i Słomka, z gminy Rzezawa, oraz dotychczasowej gromady Gorzków, z gminy Bochnia,
 35. gromadę Książnice z siedzibą gromadzkiej rady narodowej w Książnicach; w skład nowoutworzonej gromady wchodzi obszary dotychczasowych gromad: Książnice i Łęzkowice, z gminy Targowisko, oraz dotychczasowej gromady Pierzchów, z gminy Niegowić,
 36. gromadę Brzezcie z siedzibą gromadzkiej rady narodowej w Brzeźcu; w skład nowoutworzonej gromady wchodzi obszar dotychczasowej gromady Brzezcie, z gminy Targowisko, oraz dotychczasowych gromad: Świętniki, Szczytniki, Czyżów i Zborczyce, z gminy Niegowić,
 37. gromadę Bieńkowice z siedzibą gromadzkiej rady narodowej w Bieńkowicach; w skład nowoutworzonej gromady wchodzi obszary dotychczasowych gromad: Bieńkowice i Niedary, z gminy Uście Solne, oraz dotychczasowej gromady Wyżyce, z gminy Mikłuszowice,
 38. gromadę Zawada z siedzibą gromadzkiej rady narodowej w Zawadzie; w skład nowoutworzonej gromady wchodzi obszary dotychczasowych gromad: Zawada, Nieszkowice Wielkie, Wola Nieszkowska i Nieprześnia, z gminy Wiśnicz Nowy, oraz dotychczasowej gromady Pogwizdów, z gminy Bochnia,
 39. gromadę Bochnia z siedzibą gromadzkiej rady narodowej w mieście Bochnia; w skład nowoutworzonej gromady wchodzi obszary dotychczasowych gromad: Kurów, Kolanów, Dołuszyce, Chodenice i Proszówki, z gminy Bochnia, oraz dotychczasowej gromady Krzyżanowice, z gminy Rzezawa i część obszaru dotychczasowej gromady Baczków stanowiąca przysiółek Rżyska, z gminy Mikłuszowice.
- Granica gromady Bochnia na odcinku przysiółka Rżyska biegnie od południowo-zachodniego narożnika pgr. l. kat. 1052 dotychczasowej gromady Baczków, położonego u styku z granicą dotychczasowej gromady Mikłuszowice, w kierunku południowo-wschodnim, południowo-zachodnią granicą pgr. l. kat. 1052, południowymi granicami pgr. l. kat. 1025/1, 1051 i północną granicą pgr. l. kat. 1087 do granicy dotychczasowej gromady Proszówki,
40. gromadę Zabierzów Bocheński z siedzibą gromadzkiej rady narodowej w Zabierzowie Bocheńskim; w skład nowoutworzonej gromady wchodzi obszary dotychczasowych gromad: Zabierzów Bocheński, Chobot i Wola Zabierzowska, z gminy Zabierzów Bocheński oraz część obszaru dotychczasowej gromady Ispina stanowiąca przysiółek Psary, z gminy Drwinia.
- Granica gromady Zabierzów Bocheński na odcinku przysiółka Psary biegnie od północno-wschodniego narożnika pgr. l. kat. 2443 dotychczasowej gromady Ispina, położonego u styku z granicą dotychczasowej gromady Zabierzów Bocheński, w kierunku południowym, wschodnimi granicami pgr. l. kat. 2443, 2444, p. bud. l. kat. 483, pgr. l. kat. 2448/1, 2448/2, 2452, 2461, 2462, 2464, północno-wschodnimi granicami pgr. l. kat. 2495/1, 2495/2, 2495/8, 2495/9, 2495/10, 2495/11, wschodnimi granicami pgr. l. kat. 2495/4, 2495/5, 2495/14, 2495/13, 2495/12 do granicy dotychczasowej gromady Chobot,
- 41. gromadę Szarów z siedzibą gromadzkiej rady narodowej w Szarowie; w skład nowoutworzonej gromady wchodzi obszary dotychczasowych gromad: Szarów, Dąbrowa, Łysokanie, Grodkowice i Targowisko, z gminy Targowisko.

Sekretarz Sesji:
Fajfer Tekla

Przewodniczący Sesji:
Drelichowski Józef

UCHWAŁA Nr 19/IV/54
Wojewódzkiej Rady Narodowej w Krakowie

z dnia 6 października 1954 r.

w sprawie podziału na gromady powiatu brzeskiego.

Na podstawie art. 3 ust. 1 ustawy z dnia 25 września 1954 r. o reformie podziału administracyjnego wsi i powołaniu gromadzkich rad narodowych (Dz. U. Nr 43, poz. 191) Wojewódzka Rada Narodowa w Krakowie uchwala, co następuje:

Powołanie gromad w powiecie bocheńskim (Dziennik Urzędowy Wojewódzkiej Rady Narodowej w Krakowie, 1954, nr 11 poz. 50)

GMINA ŁAPANÓW 1973-1990

Kolejnym przełomowym czasem w dziejach administracji polskiej wsi był rok 1973. Wtedy to ponownie powołano gminy, często w podobnych granicach jak przed 1955 rokiem. Gminy te funkcjonują w większości po dziś dzień. Reforma weszła w życie z dniem 1 stycznia 1973 roku.⁴⁸

Ważnym krokiem było ustanowienie formalnego podziału między funkcjami uchwałodawczymi i wykonawczymi władz gminnych. Najważniejszym organem gminy była gminna rada narodowa jako organ uchwałodawczy wybierana w wyborach powszechnych,⁴⁹ liczyła od 20 do 50 członków. Ze tego grona wyłaniano prezydium GRN złożone z przewodniczącego⁵⁰, zastępcy i członków prezydium będącymi jednocześnie przewodniczącymi komisji gminnych. Typowe komisje z tamtego okresu to: Planu Budżetu i Finansów, Rolnictwa, Oświaty Kultury i Spraw Socjalnych oraz Ładu i Porządku Publicznego.

Prezydium gminnej rady narodowej reprezentowało gminę na zewnątrz, jednak przewodniczący nie pozostawał stałym urzędnikiem gminnym.

Zupełną nowością było ustanowienie naczelnika gminy - jednoosobowego organu wykonawczego wzorowanego na dawnym wójcie. Naczelnika powoływał i odwoływał wojewoda. Podlegał on służbowo początkowo naczelnikowi powiatu, w następnych latach wojewodzie.⁵¹

Organem pomocniczym naczelnika gminy był urząd gminy, który dzielił się na trzy zasadnicze pionki: biuro urzędu gminy (z sekretarzem biura UG), gminną służbę rolną (z kierownikiem) oraz urząd stanu cywilnego (z kierownikiem USC na czele). Schemat ten prezentowany jest poniżej:

⁴⁸ Dz. U. 1972, nr 49, poz. 312.

⁴⁹ Wybory do rad narodowych przeprowadzono 9 grudnia 1973 roku, 5 lutego 1978 roku, 17 czerwca 1984 roku i 19 czerwca 1988 roku. Najdłuższa była kadencja z lat 1978-1984, przedłużona z uwagi na stan wojenny.

⁵⁰ Od połowy lat 70-tych do 1980 roku przewodniczącym obligatoryjnie był I-szy sekretarz komitetu gminnego PZPR.

⁵¹ Dz. U. 1972, nr 49, poz. 312.

NACZELNIK GMINY

SEKRETARZ BIURA
URZĘDU GMINY

KIEROWNIK GMINNEJ
SŁUŻBY ROLNEJ

KIEROWNIK URZĘDU
STANU CYWILNEGO

Największym pionem w UG było biuro urzędu gminy. Typowe stanowiska pracy z tego okresu: referent techniczno – kancelaryjny, referent d.s. administracyjno – gospodarczych, kultury, oświaty i opieki społecznej, inspektor d.s. organizacyjnych, główny księgowy, referent d.s. budżetowych, starszy referent d.s. wymiaru podatków i opłat wiejskich, referent ds. podatków i opłat, referent ds. ewidencji ludności, referent ds. rachunkowości podatkowej, referent ds. dowodów osobistych, starszy referent ds. komunikacji, starszy referent ds. kolegium, inspektor ds. wojskowych i przeciwpożarowych, inspektor ds. budownictwa, starszy referent ds. planowania, handlu i usług, stanowisko ds. społecznych, starszy referent ds. zatrudnienia, zaopatrzenia emerytalnego rolników.⁵² W pionie gminnej służby rolnej typowymi stanowiskami były: starszy referent ds. rolnych, referent ds. skupu i kontraktacji, instruktor ds. wiejskiego gospodarstwa domowego, instruktor ds. melioracji i łąkarstwa.⁵³

W nowym systemie postawiono na fachowość, bowiem każdy urzędnik gminny musiał posiadać przynajmniej średnie wykształcenie.

Jednostkami pomocniczymi gminy były sołectwa z sołtysami na czele, których wybierało zebranie wiejskie.

Gminy rozpoczęły działalność z dniem 1 stycznia 1973 roku. W skład gminy Łapanów w powiecie bocheńskim włączono sołectwa: Boczów, Brzezowa, Chrostowa, Cichawka, Grabie, Kamyk, Kępanów, Kobylec, Lubomierz, Łapanów, Sobolów, Tarnawa, Ubrzeż, Wieruszyce, Wola Wieruszycka, Wolica i Zbydniów⁵⁴. Był to niemal te same sołectwa, które należały do gminy w latach 1934-1954⁵⁵.

⁵² Na przykładzie UG Kozłowo w województwie olsztyńskim, schemat z 1977 roku.

⁵³ Tamże.

⁵⁴ Dz. Urz. WRN Kraków, 1972, nr 18, poz. 268.

⁵⁵ Doszła miejscowość Chrostowa, ubyły Kleczany i Jaroszkówka.

- rekiew, Dąbrówka, Dębina, Gawłów, Majkowiec, Okulice, Ostrów Szlachecki, Popędzyna, Uście Solne, Wrzępia, Zatoka.
- 3) **Drwinia** z siedzibą gminnej rady narodowej w Drwinie; w skład nowoutworzonej gminy wchodzi obszary sołectw:
Bieńkowiec, Drwinia, Dziewin, Gawiówek, Grobla, Ispnia, Mikłuszowice, Niedary, Swiniary, Trawniki, Wola Drwińska, Wyżycze, Zielona.
- 4) **Kłaj** z siedzibą gminnej rady narodowej w Kłaju; w skład nowoutworzonej gminy wchodzi obszary sołectw:
Brzezcie, Dąbrowa, Grodkowice, Kłaj, Łęzkowice, Łysokanie, Stanisławice, Szarów, Targowisko.
- 5) **Lipnica Murowana** z siedzibą gminnej rady narodowej w Lipnicy Murowanej; w skład nowoutworzonej gminy wchodzi obszary sołectw:
Borówna, Chronów, Lipnica Dolna, Lipnica Górna, Lipnica Murowana, Rajbrot.
- 6) **Łapanów** z siedzibą gminnej rady narodowej w Łapanowie; w skład nowoutworzonej gminy wchodzi obszary sołectw:
Boczów, Brzezowa, Chrostowa, Cichawka, Grabie, Kamyk, Kępanów, Kobylec, Lubomierz, Łapanów, Sobolów, Tarnawa, Ubrzeż, Wieruszyce, Wola Wieruszycka, Wolica, Zbydniów.
- 7) **Niegowić** z siedzibą gminnej rady narodowej w Niegowici; w skład nowoutworzonej gminy wchodzi obszary sołectw:
Cichawa, Czyżów, Jarosówka, Klęczana, Krakuszowice, Książnice, Marszowice, Niegowić, Niewiarów, Nieznanowice, Pierzchów, Świętniki, Szczytniki, Wiatowice, Wieniec, Zborczyce.
- 8) **Nowy Wiśnicz** z siedzibą gminnej rady narodowej w Nowym Wiśniczu; w skład nowoutworzonej gminy wchodzi obszary sołectw:
Kobyłe, Kopaliny, Królówka, Leksandrowa, Łomna, Mały Wiśnicz, Muchówka, Nowy Wiśnicz, Olchawa, Połom Duży, Stary Wiśnicz.
- 9) **Rzezawa** z siedzibą gminnej rady narodowej w Rzezawie; w skład nowoutworzonej gminy wchodzi obszary sołectw:
Borek, część wsi Brzeźnica, część wsi Gorzków, Jodiówka, część wsi Krzeczów, Łazy, Ostrów Królewski, Rzezawa.
- 10) **Trzciana-Żegocina** z tymczasową siedzibą gminnej rady narodowej w Żegocinie; w skład nowoutworzonej gminy wchodzi obszary sołectw:
Bełdno, Bytomsko, Kamienna, Kierlikówka, Leszczyna, Łąka Dolna, Łąka Górna, Rdzawa, Rozdziele, Trzciana, Ujazd, Żegocina.
- 11) **Zabierzów Bocheński** z siedzibą gminnej rady narodowej w Zabierzowie Bocheńskim; w skład nowoutworzonej gminy wchodzi obszary sołectw:
Chobot, Wola Batorska, Wola Zabierzowska, Zabierzów Bocheński.
- w skład nowoutworzonej gminy wchodzi obszary sołectw:
Jadowniki, Jasień, Okocim, Poręba Spytkowska.
- 3) **Czchów** z siedzibą gminnej rady narodowej w Czchowie; w skład nowoutworzonej gminy wchodzi obszary sołectw:
Będziszyna, Biskupice Melsztyńskie, Czchów, Jurków, Piaski — Druzków, Tworkowa, Tymowa, Wytrzyścza, Złota.
- 4) **Dębno** z siedzibą gminnej rady narodowej w Dębnie; w skład nowoutworzonej gminy wchodzi obszary sołectw:
Białoliny Szlacheckie, Dębno, Doły, Jastew, Jaworsko, Łoniowa, Łysa Góra, Maszkienice, Niedźwiedza, Peria, Porąbka Uszewska, Sufczyn, Wola Dębińska.
- 5) **Gnojnik** z siedzibą gminnej rady narodowej w Gnojniku; w skład nowoutworzonej gminy wchodzi obszary sołectw:
Biesiadki, Gnojnik, Gosprzydowa, Lewniowa, Uszew, Zawada Uszewska, Żerków.
- 6) **Iwkowa** z siedzibą gminnej rady narodowej w Iwkowej; w skład nowoutworzonej gminy wchodzi obszary sołectw:
Dobrociesz, Druzków Pusty, Iwkowa, Kąty, Połom Mały, Porąbka Iwkowska, Wojakowa.
- 7) **Szczepanów** z siedzibą gminnej rady narodowej w Szczepanowie; w skład nowoutworzonej gminy wchodzi obszary sołectw:
Bucze, Łęki, Mokrzyska, Przyborów, Sterkowiec, Szczepanów, Wokowice.
- 8) **Szczurowa** z siedzibą gminnej rady narodowej w Szczurowej; w skład nowoutworzonej gminy wchodzi obszary sołectw:
Dąbrówka Morska, Dołęga, Górka, Kopacze Wielkie, Księża Kopacze, Kwików, Niedzieliska, Pojawie, Rajsko, Rudy Rysie, Ryłowa, Rzachowa, Strzelce Małe, Strzelce Wielkie, Szczurowa, Wola Przemysłowska, Zaborów.
- 9) **Wojnicz** z siedzibą gminnej rady narodowej w Wojniczu; w skład nowoutworzonej gminy wchodzi obszary sołectw:
Białoliny Radłowskie, Dębina Łętowska, Dębina Zakrzewska, Grabno, Isep, Łopon, Łukanowice, Miłówka, Olszyny, Rudka, Sukmanie, Wielka Wieś, Więckowice, Wojnicz, Zakrzów.
- 10) **Zabawa** z siedzibą gminnej rady narodowej w Zabawie; w skład nowoutworzonej gminy wchodzi obszary sołectw:
Marcinkowice, Przybysławice, Wał — Ruda, Wola Radłowska, Zabawa, Zdrochec.
- 11) **Zakliczyn** z siedzibą gminnej rady narodowej w Zakliczynie; w skład nowoutworzonej gminy wchodzi obszary sołectw:
Bieśnik, Borowa, Charzewice, Dzierżaniny, Faliszowice, Faściszowa, Filipowice, Gwoździec, Jamna, Kończyska, Lusławice, Olszowa, Paleńnica, Roztoka, Ruda Kameralna, Słona, Stróże, Wesołów, Wola Stróska, Wróblowice, Zakliczyn, Zawada Lanckorońska, Zdonia.

§ 2. W powiecie brzeskim, województwie krakowskim tworzy się następujące gminy:

- 1) **Borzęcin** z siedzibą gminnej rady narodowej w Borzęcinie; w skład nowoutworzonej gminy wchodzi obszary sołectw:
Bielcza, Borzęcin Dolny, Borzęcin Górny, Jagniówka, Waryś.
- 2) **Brzesko** z siedzibą gminnej rady narodowej w Brzesku;

§ 3. W powiecie chrzanowskim, województwie krakowskim tworzy się następujące gminy:

- 1) **Alwernia** z siedzibą gminnej rady narodowej w Alwerni; w skład nowoutworzonej gminy wchodzi obszary sołectw:
Alwernia, Brodla, Grojec, Kwaczała bez przysiółka Włoseń, Mirów, Nieporaz, Okleśna, Podłęże, Poręba Żegoty, Regulice, Żródła.

Akt powołania gminy Łapanów (Dz. Urz. WRN Kraków, 1972, nr 18, poz. 268)

W 1975 roku dokonano pewnych zmian w systemie gminnym. Z końcem maja tego roku zlikwidowano powiaty. Likwidacji uległy także duże województwa, a w ich miejsce utworzono małe województwa w liczbie 49. Gminę Łapanów włączono w skład województwa tarnowskiego⁵⁶.

Ustrój gminny, prezentowany powyżej, pozostawał bez większych zmian do 1984 roku. Na mocy ustawy z 20 lipca 1983 roku *o systemie rad narodowych i samorządu terytorialnego*⁵⁷ wprowadzono samorząd wiejski na poziomie sołectw. Powołano rady sołeckie i nadano sołectwom uprawnienia do samodzielnego decydowania o funduszach. Wybory do rad sołeckich przeprowadzono jesienią 1984 roku, następne jesienią 1988 roku. Do typowych komisji gminnych dołączono ówczas komisję ds. samorządności.

W 1984 roku zlikwidowano także gminne służby rolne, które zamieniono w referaty rolnictwa. Warto jeszcze wspomnieć, że w latach 80-tych wzrosły uprawnienia gminnych rad narodowych w procesie powoływania naczelnika gminy.

Zmiany polityczno-społeczne z 1989 roku doprowadziły do zmian w systemie gmin. Ustawa z 8 marca 1990 roku nadała funkcjonującym dotychczas gminom osobowość prawną i pełny samorząd. Po wolnych wyborach do rad gmin z 27 maja 1990 roku rozpoczął się nowy okres w dziejach gminy Łapanów i polskiej wsi.

⁵⁶ Dz. U. 1975, nr 17, poz. 92.

⁵⁷ Dz. U. 1983, nr 41, poz. 185.

ANEKS - SPISY RADNYCH GROMADZKICH 1954-1972

GROMADA ŁAPANÓW

Kadencja 1955-1957 ⁵⁸	Kadencja 1958-1961 ⁵⁹
Porabik Józef, Halberda Maria, Nowak Stanisława, Trzusło Stanisław, Ziółkowska Maria, Tobak Stanisław, Anioł Maria, Gacek Jan, Ujejski Michał, Sionko Franciszek, Ziółkowski Tadeusz, Szewczyk Stanisław, Trzaska Marian, Bogacz Leon, Węglarz Józef, Tatara Aleksander, Pacek Piotr, Tomera Michał, Żak Józefa, Wójtowicz Stanisław, Pawlik Władysław, Mróz Władysław, Stadnik Władysław, Piechnik Stanisław, Twaróg Stanisław, Marjakowa Stefania, Domagała Kazimierz	Halberda Maria, Ujejski Michał, Sutor Marian, Porabik Józef, Stadnik Władysław, Tabak Władysław, Stawarz Piotr, Stach Tadeusz, Bogacz Leon, Pawlik Władysław, Paszkot Jan, Tabak Stanisław, Łapczyński Stefan, Domagała Kazimierz, Basta Stanisław, Kogut Franciszek, Truty Wilhelm, Piechnik Stanisław, Kaleta Józef, Gacek Jan, Opach Maria, Tomera Michał, Węglarz Józef, Jaworski Władysław, Pacek Piotr, Kłósek Piotr, Woźniak Stanisław

⁵⁸ Dz. Urz. WRN Kraków, 1955, nr 1, poz. 7-8.

⁵⁹ Dz. Urz. WRN Kraków, 1958, nr 3, poz. 12.

Kadencja 1961-1965⁶⁰

Halberda Maria,
Janik Józef,
Porabik Józef,
Zajac Stanisław,
Niewidok Stefan Szczepan,
Natanek Jan,
Nowak Walenty,
Paszkot Jan,
Kulig Bronisław,
Kogut Maria,
Wilgocka Eugenia,
Puławski Aleksander,
Palka Władysław,
Zdebski Franciszek,
Piechnik Stanisław,
Gacek Jan,
Sotoła Stanisław,
Tomera Michał,
Jaworski Władysław,
Pietroń Stanisław,
Kowalczyk Stanisław,
Kopta Jan,
Woźniak Stanisław,
Malinowska Józefa,
Wróbel Władysław,
Bubula Jan,
Nowak Franciszek

⁶⁰ Dz. Urz. WRN Kraków, 1961, nr 7, poz. 58.

Kadencja 1965-1969⁶¹	Kadencja 1969-1972 (1973)⁶²
<p style="text-align: center;">Kogut Marian, Janik Józef, Bielawska Stefania, Stadnik Władysław, Paszkot Jan, Mrożek Józef, Michniak Stanisław, Kapera Adam, Gacek Jan, Pietroń Stanisław, Kowalczyk Stanisław, Tomera Michał, Kądziołka Włodzimierz, Woźniak Karol, Stachowicz Jan, Bubula Jan, Dziedzic Piotr, Kopta Jan, Nowak Franciszek, Kołodziej Ludwik, Dutkiewicz Józef, Wójcik Jan, Stalmach Marcin, Halota Augustyn, Kobyłko Stanisław,</p>	<p style="text-align: center;">Nowak Weronika, Bielawska Stefania, Kogut Marian, Długosz Stanisław, Jędrzejczyk Stanisław, Truty Wilhelm, Paszkot Jan, Mrożek Józef, Sikora Marian, Paszkot Antoni, Tomera Michał, Kądziołka Włodzimierz, Kowalczyk Stanisław, Gacek Jan, Trzaska Marian, Węglarz Józef, Pietroń Stanisław, Babula Jan, Frączek Maria, Nowak Franciszek, Dutkiewicz Józef, Hejmo Janina, Apyrjas Marian, Kobyłko Stanisław, Wójcik Jan, Roman Stanisław</p>

⁶¹ Dz. Urz. WRN Kraków, 1965, nr 10, poz. 90.

⁶² Dz. Urz. WRN Kraków, 1969, nr 7, poz. 91.

GROMADA GRABIE

Kadencja 1955-1957⁶³	Kadencja 1958-1961⁶⁴
Janicki Henryk, Zdebski Jan, Malinowski Kazimierz, Kotwisz Tadeusz, Skowron Józef, Bujak Jan, Niewidok Kazimierz, Maciechowski Franciszek, Gradek Kazimierz, Leśniak Anna, Malinowski Michał	Woźniak Stanisław, Niewidok Kazimierz, Grabacki Stefan s. Jakuba, Śliwa Edward, Dziedzic Piotr, Janus Jan, Janik Stanisław, Grabacki Stefan s. Jana, Kopta Jan, Dziedzic Leon, Mrożek Ludwik, Pytko Jan, Wróbel Piotr, Bujak Jan, Wlazło Jan

⁶³ Dz. Urz. WRN Kraków, 1955, nr 1, poz. 7-8.

⁶⁴ Dz. Urz. WRN Kraków, 1958, nr 3, poz. 12.

GROMADA SOBOLÓW

Kadencja 1955-1957 ⁶⁵	Kadencja 1958-1961 ⁶⁶
<p>Miękina Antoni, Korta Henryka, Trybuła Józef, Kolasa Kazimierz, Kądziołka Włodzimierz, Klejdzysz Wojciech, Zdebski Władysław, Sionko Jan, Zajd Stanisław, Rachwalski Józef, Król Stanisław, Palczewska Anna, Stokłosa Franciszek, Piotrowicz Antoni, Gierczak Andrzej, Stachowicz Jan,</p>	<p>Miękina Antoni, Gacek Stanisław, Piotrowicz Antoni, Sobczyk Wojciech, Król Stanisław, Baran Wojciech, Zamęta Jan, Domagała Maria, Palczewski Jan, Zajd Stanisław, Węglarz Stanisław, Sionko Jan, Klejdzysz Wojciech, Chudyba Józef, Stachowicz Jan, Zdebski Władysław Korta Roman, Filipczyk Władysław, Rachwalski Józef</p>

⁶⁵ Dz. Urz. WRN Kraków, 1955, nr 1, poz. 7-8.

⁶⁶ Dz. Urz. WRN Kraków, 1958, nr 3, poz. 12.

Kadencja 1961-1965⁶⁷

Gacek Stanisław,
Miękina Antoni,
Palczewski Stanisław,
Węglarz Stanisława,
Król Stanisław,
Trzusto Jakub,
Sobczyk Wojciech,
Tynka Zdzisław,
Kądziołka Włodzimierz,
Stachowicz Jan,
Sionko Jan,
Jaworska Stefania,
Woźniak Karol,
Palczewski Jan,
Król Ludwik,
Jeziorek Edward,
Kuchno Franciszek,
Mętel Edward,
Grzesik Marian,
Budzyn Antoni,
Kasprzyk Roman,
Filipczyk Władysław,
Korta Roman,
Golonka Antoni,
Kruczyński Władysław,
Czapla Władysław,
Gajek Władysław

⁶⁷ Dz. Urz. WRN Kraków, 1961, nr 7, poz. 58.

GROMADA TARNAWA

Kadencja 1955-1957 ⁶⁸	Kadencja 1958-1961 ⁶⁹
Stalmach Marcin, Hejmo Edward, Stalmach Stanisław, Judka Antoni, Madejk Władysław, Dutkiewicz Józef, Roman Stanisław, Sajak Zofia, Sowa Klotylda, Grzywacz Stanisław, Włudyka Stanisław, Sajak Walenty, Wójcik Jan, Kruczek Piotr, Kruczek Józefa, Satoła Piotr	Wójcik Jan, Sajak Walenty, Bałdo Władysław, Kruczek Stanisław, Dutkiewicz Józef, Bogacz Stanisław, Roman Stanisław, Holota Marcin, Stalmach Marcin, Włudyka Stanisław, Judka Antoni, Balicki Andrzej, Hejmo Andrzej, Sajak Edward, Cichoń Władysław

⁶⁸ Dz. Urz. WRN Kraków, 1955, nr 1, poz. 7-8.

⁶⁹ Dz. Urz. WRN Kraków, 1958, nr 3, poz. 12.

Kadencja 1961-1965⁷⁰

Ostafin Jan,
Sajak Walenty,
Bałdo Władysław,
Kruczek Józefa,
Cichoń Stanisław,
Dudkiewicz Józef,
Bogacz Władysław,
Hejmo Ludwik,
Cichoń Stefania,
Włódyka Stanisława,
Kołodziej Ludwik,
Kłęsk Józef,
Rudnik Maria,
Piotrowski Stanisław

⁷⁰ Dz. Urz. WRN Kraków, 1961, nr 7, poz. 58.

GMINNA RADA NARODOWA ŁAPANÓW

Kadencja 1973-1977 ⁷¹	Kadencja 1978-1984 ⁷²
<p style="text-align: center;">Dziedzic Maria, Kapera Adam, Łapczyński Stefan, Piekut Edward, Młyński Kazimierz, Mendrych Józefa, Kogut Marian, Paszkot Michał, Zdebski Jan, Gacek Jan, Cuper Władysław, Zelek Helena, Satoła Wanda, Kawa Władysław, Kluba Barbara, Zdebska Barbara, Kowalczyk Tadeusz, Bielawski Antoni, Maciuszek Katarzyna, Trybuła Maria, Wróbel Władysław, Niewidok Anna, Sroka Helena, Babula Karol, Satoła Piotr, Satoła Marian, Kruczek Józef, Musialski Bronisław, Król Józef, Ziemianin Maria</p>	<p style="text-align: center;">Długosz Stanisław, Kogut Marian, Styczeń Józef, Paszkot Michał, Piekut Edward, Dziedzic Maria, Kasprzyk Władysław, Sikora Marian, Gacek Jan, Satoła Maria, Szostak Kazimierz, Satoła Wanda, Łowiński Jan, Maciuszek Katarzyna, Janik Stanisława, Ochlust Kazimierz, Węglarz Stanisław Zdebski Jan, Nowak Kazimierz, Sroka Helena, Sionka Zygmunt, Król Józef, Kapera Józef, Sajak Kazimierz, Kobyłka Maria,</p>

⁷¹ Dz. Urz. WRN Kraków, 1973, nr 18 poz. 140.

⁷² Dz. Urz. WRN Tarnów, 1978, nr 2, poz. 9.

Kadencja 1984-1988	Kadencja 1988-1990
<p>W Dzienniku Urzędowy Województwa Tarnowskiego zaprezentowano tylko wyniki wyborów do rady wojewódzkiej. Nie opublikowano nigdy oficjalnej listy wybranych radnych gminnych z województwa tarnowskiego</p>	<p>Kasprzyk Władysław, Nowak Janina, Stelmach Mieczysław, Janik Józef, Paszkol Michał, Mech Józef, Mendrych Anna, Paszkot Stanisław, Stróżak Jan, Szostak Kazimierz, Dudek Jerzy, Gadzina Adam, Kurek Antoni, Maciuszek Katarzyna, Węglarz Stanisław, Majer Marian, Mazankiewicz Józef, Patalita Władysław, Dąbrowski Andrzej, Wojtal Karol, Piasecka Anna, Hejmo Stanisław, Wójcik Jan, Sujak Kazimierz, Potoniec Wojciech</p>

Spis treści

OKRES II RZECZPOSPOLITEJ	2
II WOJNA ŚWIATOWA	18
LATA 1945-1954.....	20
GROMADZKIE RADY NARODOWE 1954-1972	23
GROMADA GRABIE	26
GROMADA ŁAPANÓW	26
GROMADA SOBOLÓW	27
GROMADA TARNAWA.....	27
GMINA ŁAPANÓW 1973-1990	31
ANEKS - SPISY RADNYCH GROMADZKICH 1954-1972	35